

LUXATION DE HANCHE

VETLIG GLOBAL

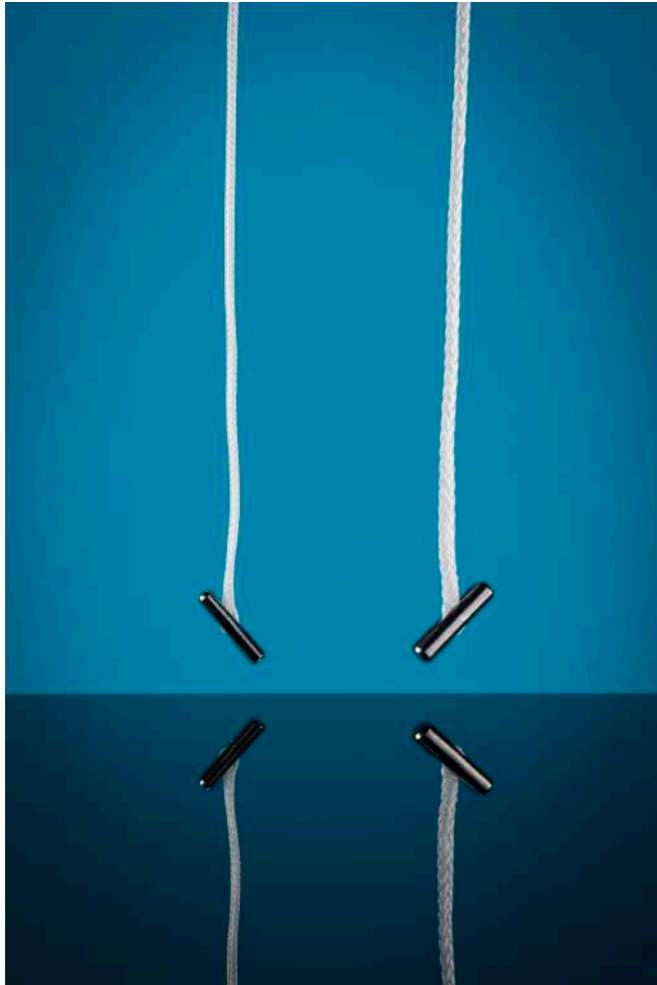


The free fibers for the respect of biology

TECHNIQUE CHIRURGICALE



LE CHOIX DU LIGAMENT DÉPEND DU POIDS DE L'ANIMAL ET DE SON ACTIVITÉ.



POIDS

5-20kg

+ 20kg

LIGAMENT

25 fibres

35 fibres

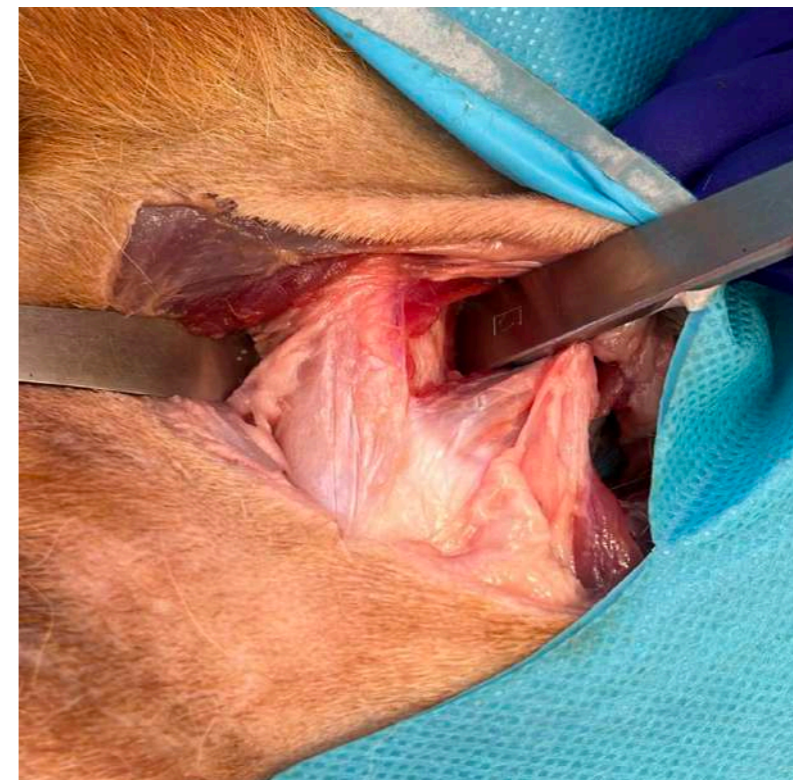
Rappel:

La technique consiste à reconstruire le ligament rond pour stabiliser immédiatement l'articulation et permettre la cicatrisation des formations périphériques

Étape 1 : approche chirurgicale - Incision

Une approche standard cranio-latérale de la hanche est réalisée.

Le fascia lata est incisé pour aborder la capsule articulaire rompue



On découvre la tête fémorale luxée, et les reliquats du ligament.

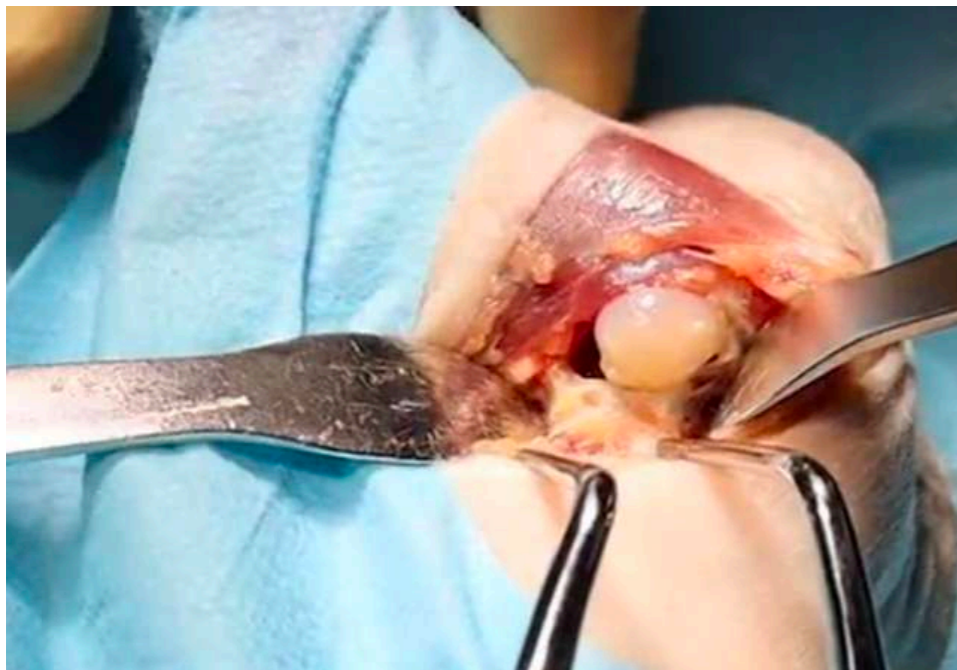
Étape 1 : approche chirurgicale

L'anatomie musculaire doit être laissée aussi intacte que possible.

L'artère glutéale et le nerf sciatique doivent être repérés et protégés

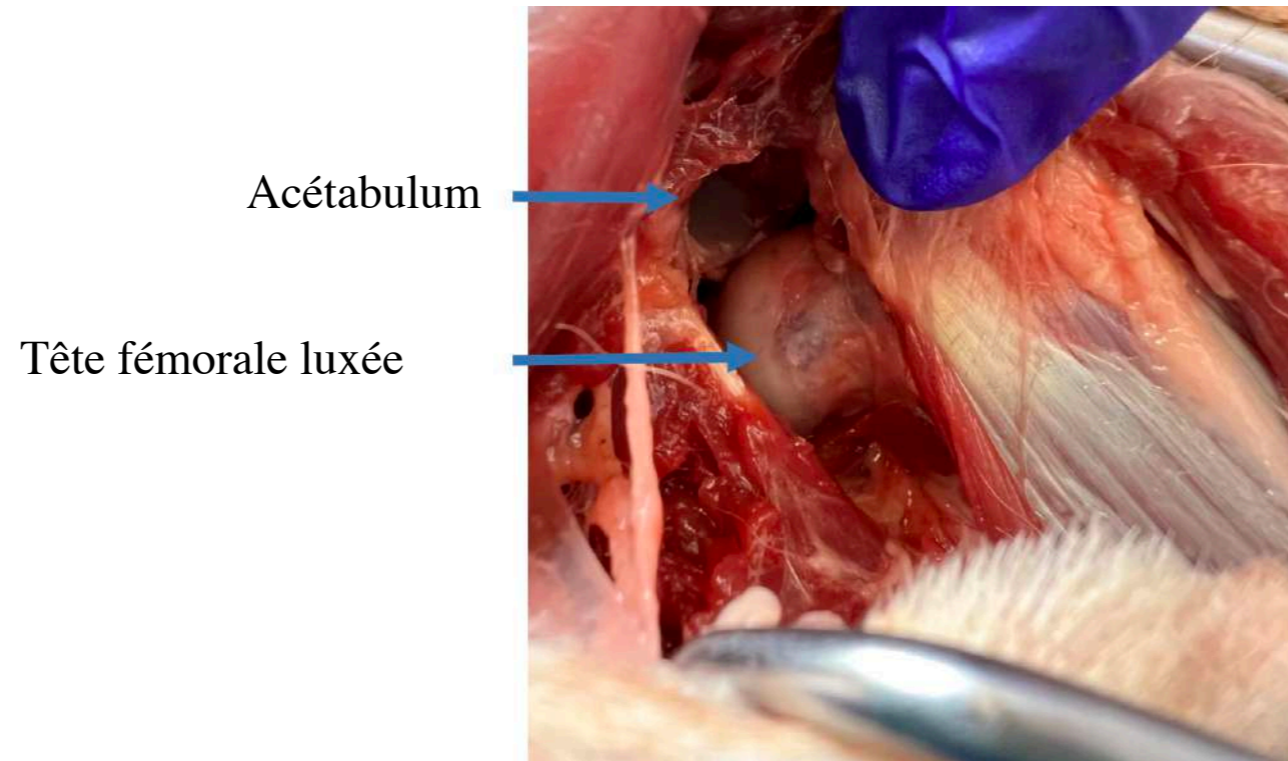
Recommandation : essayer d'aller le plus dorsalement possible jusqu'au bord de l'acétabulum.

Dans la zone ventrale de l'acétabulum, introduire un autre écarteur de Hohmann pour une meilleure séparation des tissus et une meilleure visualisation (image ci-dessous)

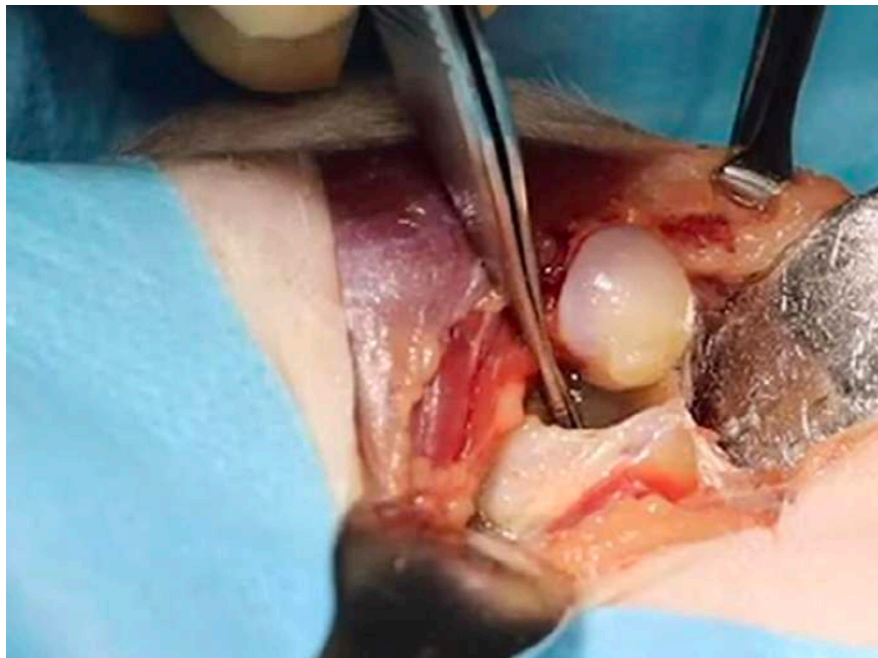


Étape 2 : forage du tunnel acétabulaire

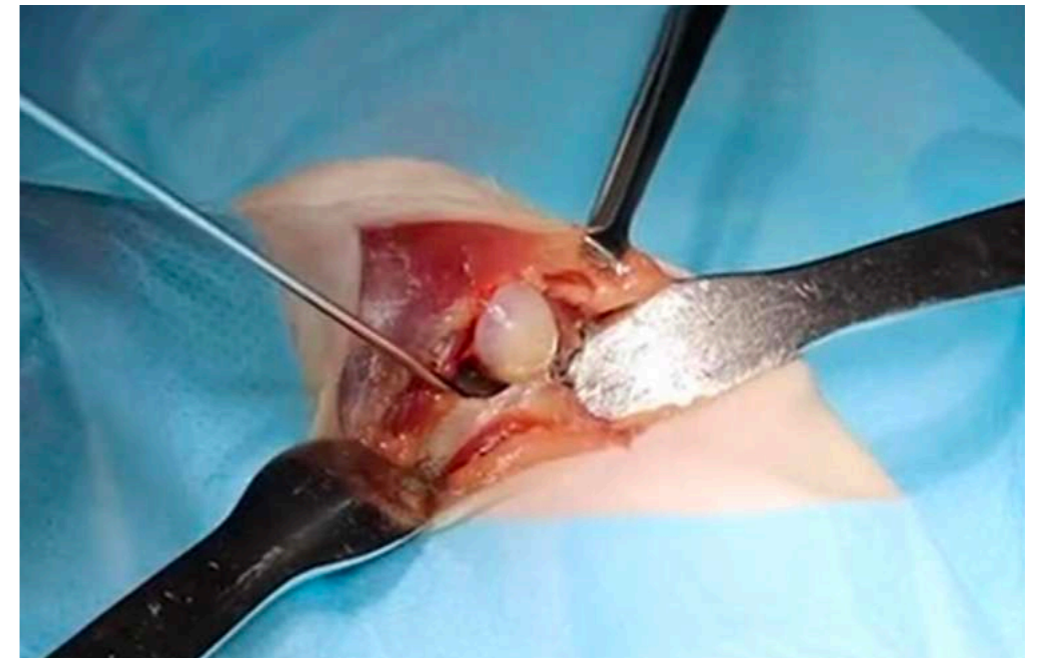
Visualisation anatomique:



Une perforation acétabulaire est réalisée au centre de l'insertion des vestiges du ligament rond.



Sur l'image ci-dessous, la broche montre la direction du tunnel acétabulaire.



Étape 3 : forage du tunnel fémoral

La face externe du trochanter est dégagée pour accéder à la zone de perforation.

Il faut visualiser : le trochanter, la tête et le col fémoral (image ci-contre).

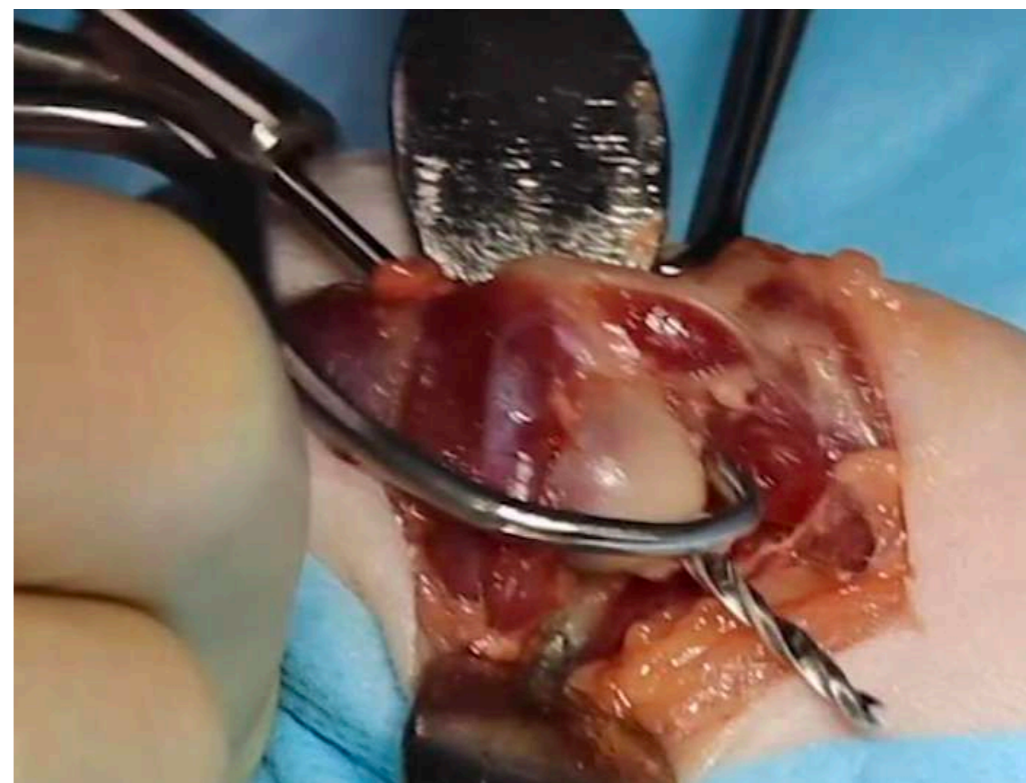
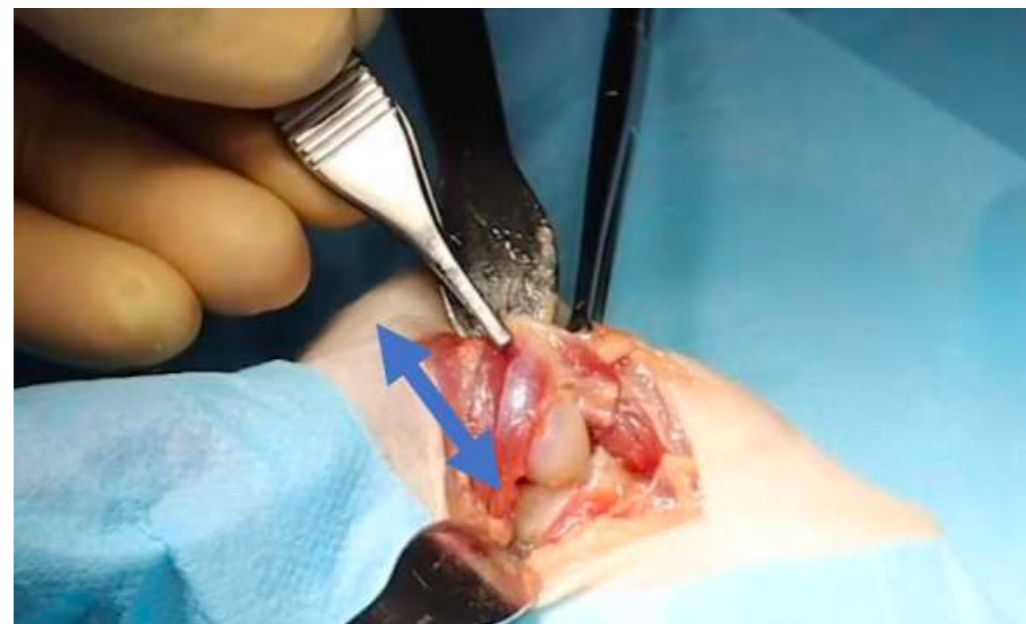


Le tunnel fémoral va de la face externe du grand trochanter, passe au centre du col fémoral, pour aboutir à la fovea capitis où se trouvent les restes du ligament rond.

Il est commode d'utiliser un guide de perçage avec une broche pour guider un foret canulé.

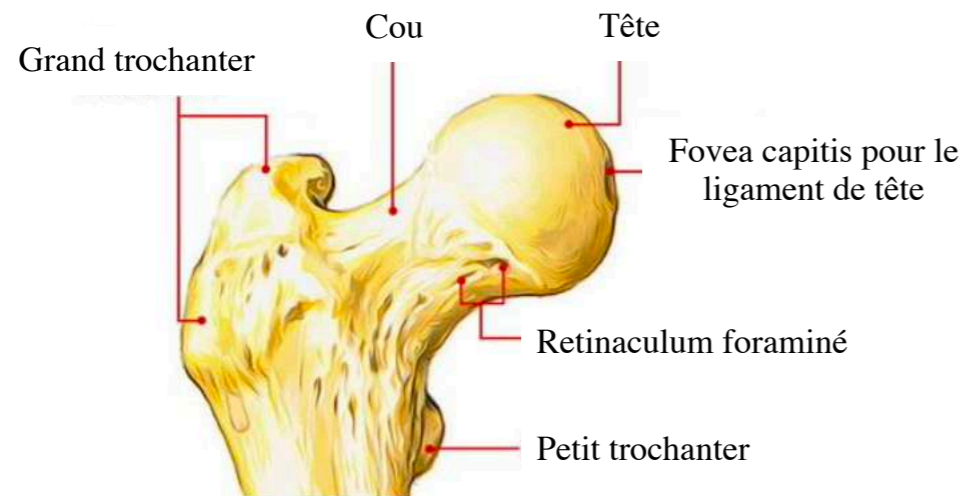
Le tunnel fémoral peut également être foré à partir des restes du ligament rond, de la fovea capitis vers la face externe du grand trochanter en suivant l'orientation du col.

Remarque: nous recommandons l'utilisation du foret canulé de 2.5mm pour la prothèse de 25 fibres, et le foret de 3.0mm pour la prothèse de 35 fibres.

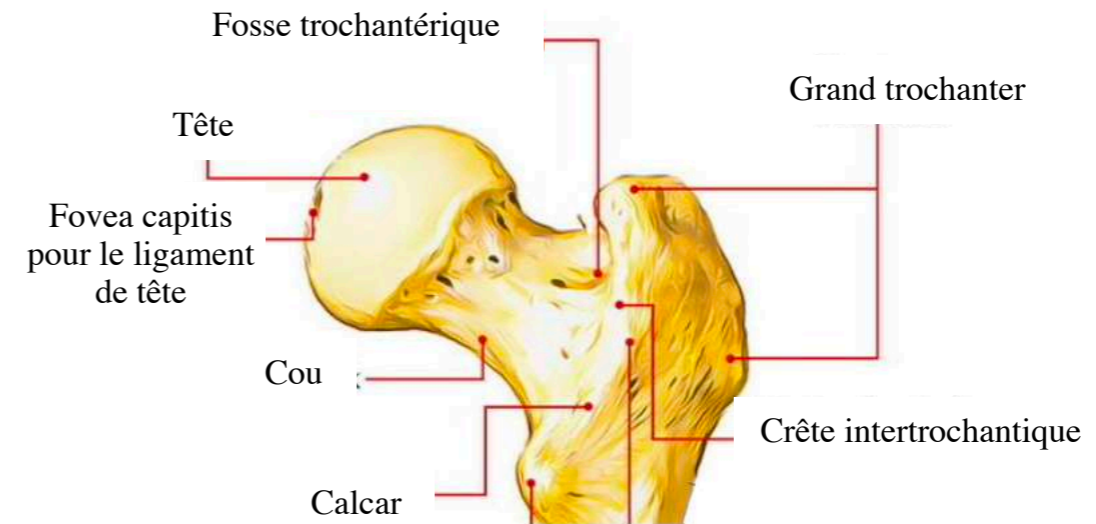


Étape 3 : remarques

Vue antérieure



Vue postérieure



Renforcement de fixation du ligament par la réalisation d'un deuxième tunnel fémoral:

Pour les chiens de plus de 20kg très actifs, il est possible de doubler la fixation par la réalisation d'un second tunnel fémoral.

Ce deuxième tunnel est percé sous la sortie du tunnel fémoral primaire et perpendiculairement à l'axe de la diaphyse

Étape 4 : passage du ligament

1. Acetabulum

La tête fémorale est maintenue en luxation, afin d'introduire le bouton d'ancrage du ligament à travers la perforation du centre de l'acétabulum.

Une fois le ligament passé, on s'assure du bon positionnement du bouton et vérifie la fixation en tirant sur le ligament. Il est primordial d'obtenir un ancrage parfait.



2. Tunnel fémoral

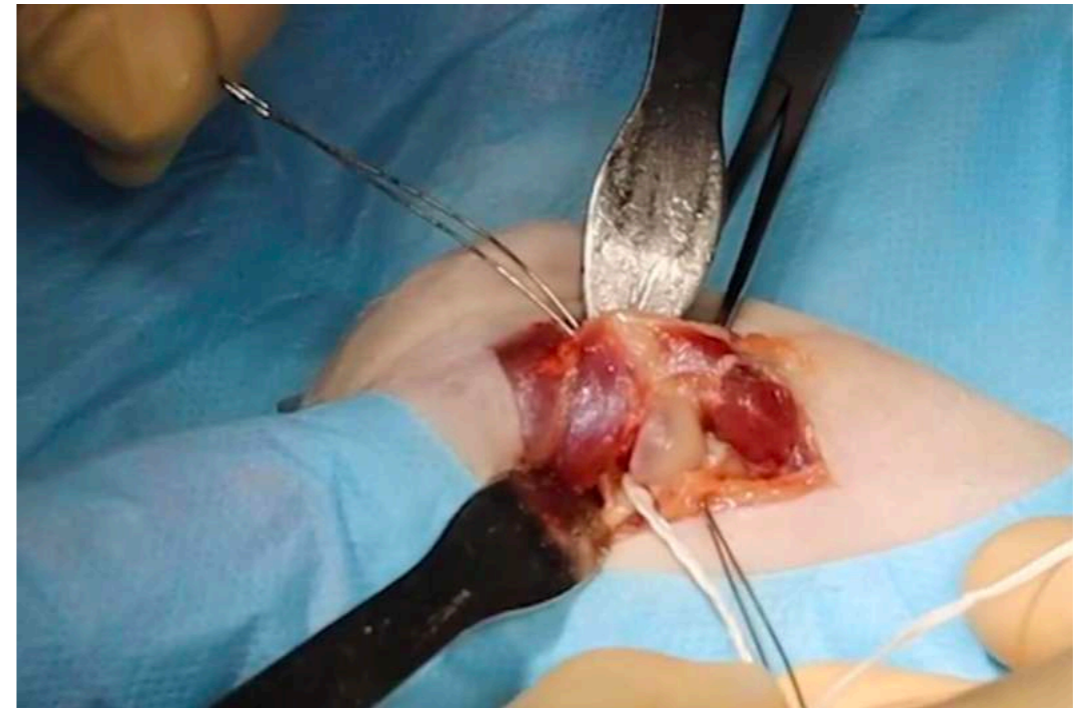
Une boucle métallique est insérée dans le tunnel fémoral primaire depuis le grand trochanter vers la tête fémorale.

Le fil de traction du ligament est passé dans la boucle métallique et est ensuite tiré doucement avec la boucle métallique depuis la tête fémorale vers le point de sortie du tunnel sur le grand trochanter.

Remarque : En mettant en tension le ligament, la tête fémorale sera repositionnée dans l'acétabulum.

Il est nécessaire d'appliquer la tension nécessaire pour maintenir la tête dans l'articulation mais permettre la mobilité physiologique. Ce point doit être vérifié avant et après la fixation

Il faut éliminer tout débris avant la fixation définitive de la tête fémorale.



Étape 5 : fixation fémorale

Choisir la vis d'interférence selon le tableau de classification ci-dessous:

Ligament 25 fibres	Ligament 35 fibres
Vis de Ø 3,0mm	Vis de Ø 4,0mm

Remarque: le diamètre de la vis à utiliser est indicatif, il convient au chirurgien de juger si un diamètre supérieur est nécessaire en fonction de la densité osseuse. La longueur de la vis dépend de la longueur du tunnel réalisé.

- Vérifier encore que la mobilité est normale et que l'articulation n'est pas comprimée
- Un écart de 1 mm (indice de distraction) est recommandé pour une mobilité physiologique.



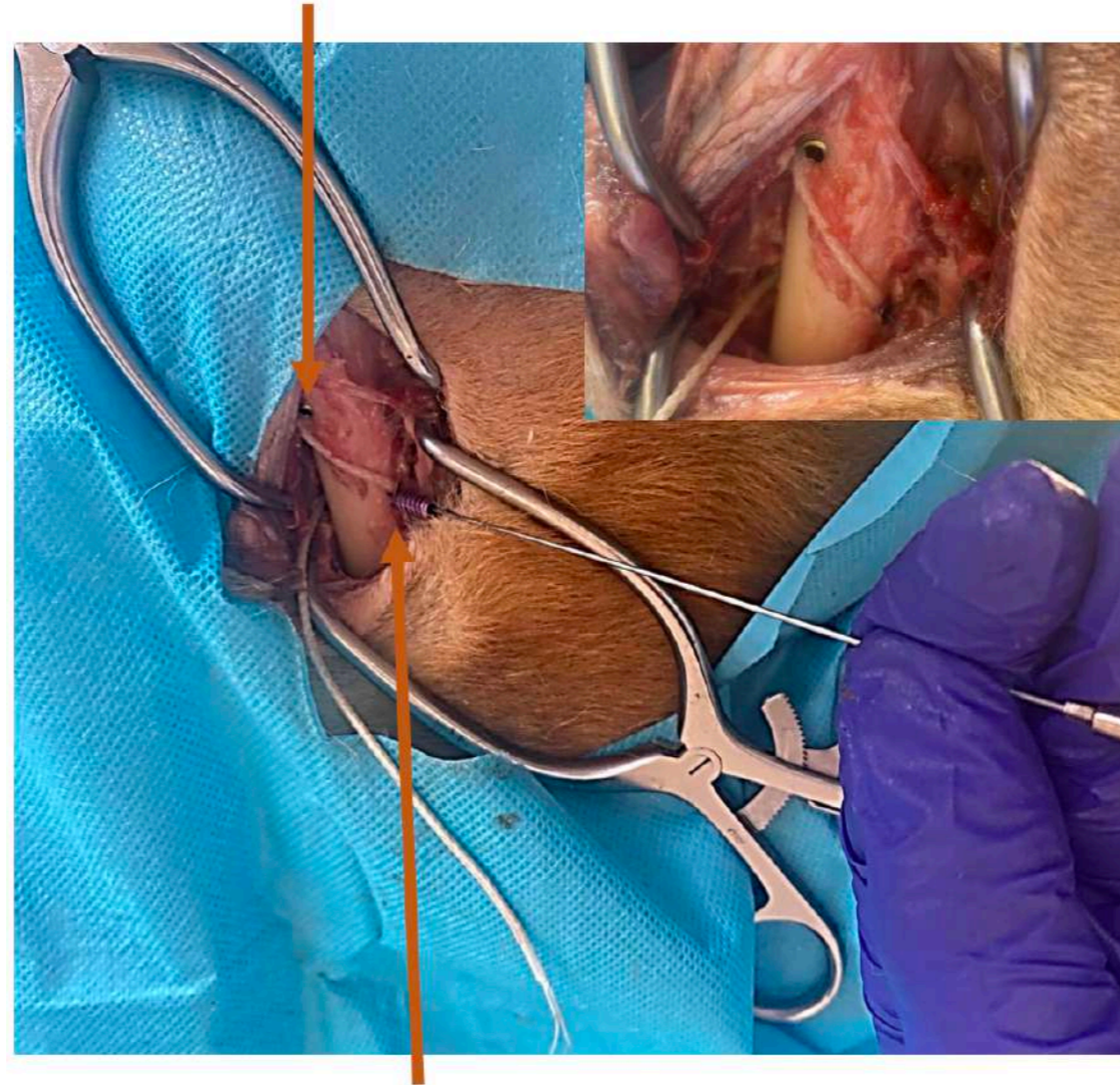
Etape 5 (optionnelle) : complément de fixation fémorale

Chez les chiens de plus de 20 kg très actifs, un tunnel transversal complémentaire peut être réalisé pour renforcer la fixation du ligament de 35 fibres.

- Après la fixation du trochanter, la boucle métallique est passée dans un tunnel secondaire préalablement réalisé, à environ 1,5 cm en-dessous du point d'entrée du tunnel primaire.

-Le fil de traction du ligament est passé dans la boucle métallique, il est ensuite passé dans le tunnel, et fixé avec une vis d'interférence d'au moins 4,0mm, tout en tendant le ligament à la main ou avec une pince. Nous préconisons de fixer la vis secondaire sur la même face du trochanter que la première.

Tunnel fémoral primaire



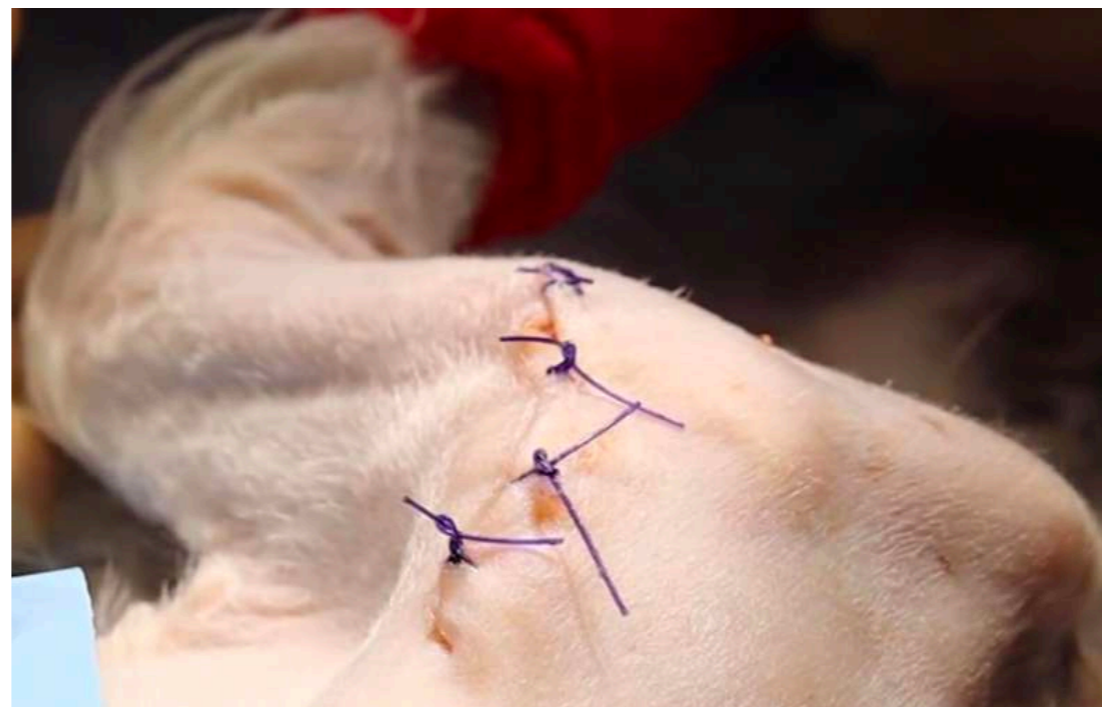
Tunnel fémoral secondaire

Etape 6 : contrôle et fermeture de la plaie

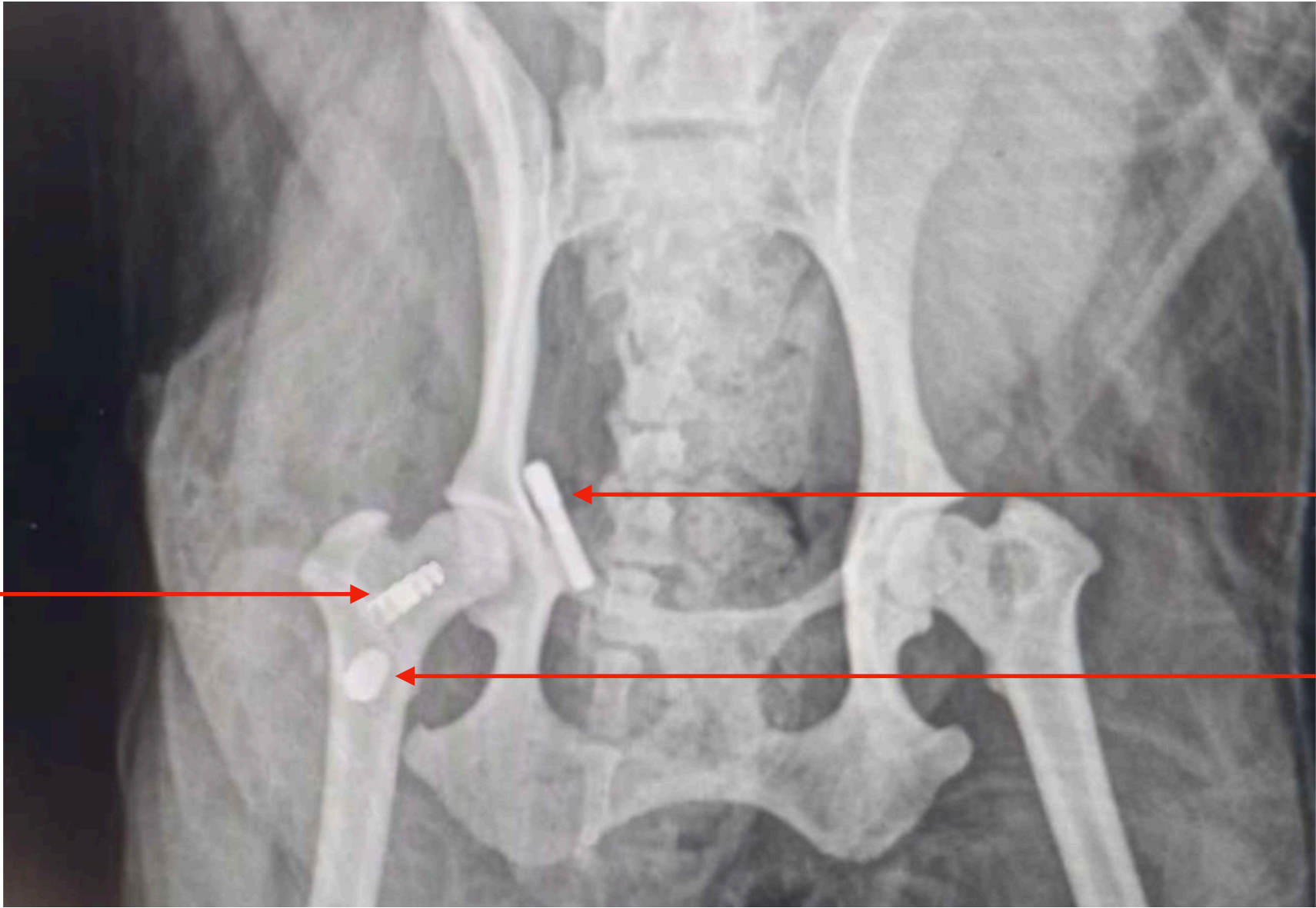
- Vérifier la mobilité de la hanche et la stabilité de l'articulation
- Couper le bout ligament synthétique à ras de l'os



- Rinçage abondant et fermeture de la capsule articulaire par des point de suture résorbables.



Radio post opératoire du montage réalisé



Vis dans la tête fémorale

Bouton d'ancrage sur l'acétabulum

Vis de fixation complémentaire (optionnelle)



VETLIG GLOBAL est une marque commerciale déposée de
STIF SAS

Société par actions simplifiées au capital de 375 530 €

Siège social : 651 C Chemin de la Martourette

06530 Le Tignet

France

RCS n° 522 917 939 - Grasse

SIRET : 522 917 939 00038

TVA intracommunautaire n° FR 86 522 917 939

Code APE : 7219Z

VETLIG GLOBAL



Email : contact@vetlig-global.com

-

leo.brunel@vetlig-global.com

Tel : +33 (0)6 34 36 79 69

-

romain.gaucher@vetlig-global.com

Tel : +33 (0)6 84 09 60 67

STIF - Vetlig Global est partenaire de:  pour la distribution sur le territoire espagnol

et 